



135002 / 1,4L

РУССКИЙ

Содержание

1. Безопасность	146
1.1 Значение символики	146
1.2 Меры предосторожности	147
1.3 Использование по назначению	150
2. Общие сведения	151
2.1 Ответственность и гарантийные обязательства	151
2.2 Защита авторских прав	151
2.3 Декларация о нормативном соответствии	151
3. Транспортировка, упаковка и хранение	152
3.1 Транспортная инспекция	152
3.2 Упаковка	152
3.3 Хранение	152
4. Технические данные	153
4.1 Описание частей прибора	153
4.2 Технические характеристики	154
5. Инсталляция и обслуживание	154
5.1 Инсталляция	154
5.2 Обслуживание	156
6. Очистка	161
7. Утилизация	162



Перед эксплуатацией прибора прочитать инструкцию по эксплуатации и хранить ее в доступном месте!

Эта инструкция по эксплуатации описывает установку, обслуживание и уход за прибором и служит важным информационным источником и справочником.

Знание и выполнение всех содержащихся в ней мер предосторожности и инструкции по эксплуатации является предпосылкой безопасной и правильной работы с прибором.

Кроме этого, необходимо соблюдать действующие на территории пользования прибором указания по предотвращению несчастных случаев и общие указания по безопасности.

Инструкция по эксплуатации является частью продукта и должна храниться в месте, всегда доступном для персонала по установке, эксплуатации и чистки прибора.

В случае передачи прибора третьему лицу, ему необходимо передать также данную инструкцию по обслуживанию.

1. Безопасность

Прибор изготовлен согласно действующим в данный момент правилам техники. Несмотря на это прибор может представлять опасность, если им пользоваться не в соответствии с руководством по эксплуатации или не по прямому назначению.

Все лица, пользующиеся прибором, должны соблюдать указания, содержащиеся в данной инструкции по обслуживанию.

1.1 Значение символики

Важные технические указания и меры предосторожности выделены в данной инструкции по эксплуатации символами / знаками. Необходимо обязательно соблюдать эти указания во избежание несчастных случаев, человеческих и вещественных ущербов.



ОПАСНО!

Этот символ сигнализирует о непосредственной угрозе, последствием которой могут стать серьезные повреждения или смертельный исход.



ОСТОРОЖНО!

Этот символ сигнализирует об опасных ситуациях, которые могли бы привести к тяжелым телесным повреждениям или к смертельному исходу.



ВНИМАНИЕ!

Этот символ сигнализирует о возможных опасных ситуациях, которые могли бы привести к легким телесным повреждениям или травмам, дефектному действию и/или поломке прибора.



УКАЗАНИЕ!

Этот символ выделяет советы и информацию, которые следует соблюдать для обеспечения эффективного и безаварийного обслуживания прибора.

1.2 Меры предосторожности

- Прибором могут пользоваться **дети старше 8 лет**, лица с ограниченными физическими, сенсорными, умственными отклонениями, а также лица с небольшим опытом и/или знаниями, при условии, что они находятся под присмотром или прошли инструктаж на тему безопасной эксплуатации и понимают связанные с ней потенциальные угрозы. **Дети** не должны играть с прибором. **Дети не могут** выполнять очистку и **техобслуживание прибора**, кроме случаев, если им исполнилось 8 лет, и они находятся под присмотром взрослых. **Дети моложе 8 лет** не должны находиться поблизости от прибора и провода присоединения.
- Во время эксплуатации прибора **никогда** не оставлять его без присмотра.
- Прибор следует использовать исключительно в закрытых помещениях.
- Прибор можно использовать только в случае, если его техническое состояние не вызывает сомнений касательно исправности и безопасности. В случае изъянов в действии прибора его следует отсоединить от источника питания (вынуть вилку из розетки) и сообщить в сервисный центр.
- Сделать невозможным доступ детей к упаковочным материалам, таким как полиэтиленовые пакеты или пенополистироловые элементы. **Опасность удушья!**

- Работы по уходу и ремонту должны проводиться только квалифицированными специалистами при использовании оригинальных запасных частей и принадлежностей. **Никогда не пытайтесь сами привести прибор в исправное состояние.**
- Не использовать принадлежности или запасные части, которые не были одобрены изготовителем. Они могут представлять опасность для потребителя или причинить вред прибору или ущерб человеку, к тому же теряется право на удовлетворение гарантии.
- Во избежание повреждений и для обеспечения оптимальной производительности недозволено предпринимать как изменений прибора, так и перестроек, если они чётко не дозволены изготовителем.



ОПАСНО! Опасность поражения электрическим током!

Во избежание последствий угрозы следует соблюдать указанные ниже рекомендации по безопасности.

- Не допускать контакта провода питания с источниками тепла и острыми краями. Провод питания не должен свисать со стола или другого основания. Следите за тем, чтобы никто не мог наступать на провод или спотыкаться об него.
- Провод питания не может подвергаться изгибам, запутыванию, и должен всегда находиться в разложенном состоянии. Никогда не устанавливайте прибор или другие предметы на проводе питания.
- Провод питания не прокладывать на ковровых покрытиях или других легко воспламеняющихся материалах. Не накрывать провод питания. Провод питания не должен находиться в зоне работы.

- Провод питания регулярно проверять на предмет повреждений. Не использовать прибор с поврежденным проводом питания. Если провод поврежден, во избежание опасности, его замену следует поручить персоналу сервисного обслуживания или электрику.
- Провод питания следует всегда отсоединять от розетки с помощью вилки.
- Никогда не перемещать, не передвигать и не поднимать прибор с помощью провода питания.
- Ни в коем случае не открывать корпус прибора. В случае нарушения электрических присоединений или модификаций электрической или механической конструкции, появится **угроза поражения электрическим током.**
- Не применять никакие едкие чистящие вещества и следить за тем, чтобы вода не попала в прибор.
- Никогда не обслуживать прибор влажными руками или стоя на мокром основании.
- Вынуть вилку из гнезда,
 - если прибор не используется.
 - если во время эксплуатации появятся помехи в работе прибора,
 - перед очисткой прибора.

1.3 Использование по назначению

Безопасность эксплуатации прибора гарантирована только в случае соответствующего назначению применения, в соответствии с данными в инструкции по обслуживанию.

Все технические действия, в том числе монтаж и техобслуживание, могут осуществляться исключительно квалифицированным персоналом.

Прибор не предназначен для непрерывной работы в промышленной отрасли.

Прибор может использоваться в домашнем хозяйстве и подобных местах, как например:

- в кухнях на предприятиях, в магазинах, офисах и других подобных местах работы;
- в земледельческих хозяйствах;
- клиентами в гостиницах, мотелях и других типичных жилых помещениях;
- в закусочных.

Аппарат для приготовления мороженого предназначен только для приготовления мороженого, sherbetов и „замороженного йогурта”.



ВНИМАНИЕ!

Любое отклонение от пользования по прямому назначению и / или другое использование прибора запрещено и является использованием несоответственно прямому назначению.

Претензии любого рода к изготовителю и / или его представителю по поводу нанесённого ущерба в результате пользования прибором не по назначению исключены.

За весь ущерб при пользовании прибором не по назначению отвечает сам потребитель.

2. Общие сведения

2.1 Ответственность и гарантийные обязательства

Все сведения и указания в этой инструкции по эксплуатации были составлены с учётом действующих предписаний, актуального уровня инженерно-технических исследований, а также нашего многолетнего опыта и знаний.

Переводы инструкции по эксплуатации также сделаны на уровне лучших знаний. Однако ответственность за ошибки в переводе мы на себя взять не можем. Основой служит приложенная немецкая версия инструкции по эксплуатации.

Действительный объём поставок может отклоняться при спецзаказах, предъявлении дополнительных заказных условий поставок или по причине новейших технических изменений, отличающихся от описанных здесь объяснений и чертёжных изображений.



ВНИМАНИЕ!

Перед началом каких-либо действий с прибором, особенно перед его включением, следует внимательно прочитать данную инструкцию по обслуживанию!

Производитель не **несет ответственность** за повреждения и вред, возникший вследствие:

- несоблюдения указаний на тему обслуживания и очистки;
- использования не по назначению;
- введения изменений пользователем;
- применения несоответствующих запчастей.

Мы оставляем за собой право на технические изменения продукта в рамках улучшения качеств использования и дальнейшего исследования.

2.2 Защита авторских прав

Инструкция по эксплуатации и содержащиеся в ней тексты, чертежи и прочие изображения защищены авторскими правами. Размножения любого вида и в любой форме – даже частично – а также использование и/или передача содержания запрещены без письменного согласия изготовителя. Нарушение ведёт за собой последствие возмещения убытков. Мы оставляем за собой право на предъявление дальнейших претензий.



УКАЗАНИЕ!

Содержание, тексты и прочие изображения защищены авторскими правами и находятся под защитой других прав защиты производства. Каждое злоупотребление наказуемо.

2.3 Декларация о нормативном соответствии



Прибор соответствует действующим нормам и директивам ЕС. Это подтверждается нами в Заявлении о соответствии ЕС. При необходимости мы с удовольствием вышлем Вам Заявление о соответствии.

3. Транспортировка, упаковка и хранение

3.1 Транспортная инспекция

Полученный груз незамедлительно проверить на комплектность и на транспортный ущерб. При внешне опознаваемом транспортном ущербе груз не принимать или принять с оговоркой.

Размер ущерба указать в транспортных документах / накладной/ перевозчика. Подать рекламацию.

Скрытый ущерб reklamировать сразу после обнаружения, так как заявку на возмещение ущерба можно подать лишь в пределах действующих рекламационных сроков.

3.2 Упаковка

Не выбрасывайте упаковочный картон вашего прибора. Он может Вам понадобиться для хранения, при переезде или если Вы в случае возможных повреждений будете высылать прибор в нашу сервисную службу. Полностью освободите прибор перед вводом в строй от внешнего и внутреннего упаковочного материала.



УКАЗАНИЕ!

Если Вы намереваетесь выкинуть упаковочный материал, соблюдайте предписания, действующие в Вашей стране. Подвозите вторично перерабатываемый упаковочный материал к месту сбора материалов вторичной переработки.

Проверьте, полностью ли укомплектован прибор и запасные принадлежности. В случае недостачи каких-либо частей свяжитесь с нашей службой Сервиса.

3.3 Хранение

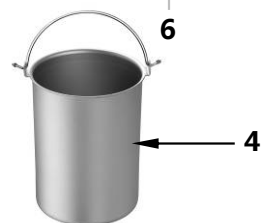
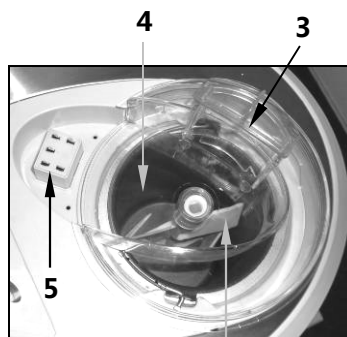
Приборы держать до установки в не распакованном виде, соблюдая нанесённые на внешней стороне маркировки по установке и хранению.

Упаковки хранить исключительно при следующих условиях:

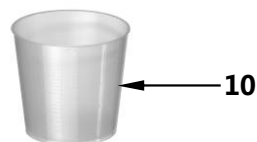
- не держать под открытым небом;
- хранить в сухом и свободном от пыли месте;
- не подвергать воздействию агрессивных веществ;
- предохранять от воздействия солнечных лучей;
- избегать механических сотрясений;
- при длительном хранении (более 3 месяцев) регулярно контролировать общее состояние всех частей и упаковки, в случае необходимости освежить или обновить.

4. Технические данные

4.1 Описание частей прибора



- 1 Двигатель
- 2 Прозрачная крышка
- 3 Крышка отверстия для наполнения
- 4 Извлекаемая ёмкость для мороженого
- 5 Штепсельный контактор двигателя
- 6 Мешалка
- 7 Панель обслуживания
- 8 Вентиляционные отверстия
- 9 Корпус
- 10 Мерный стакан
- 11 Ложка-дозатор для мороженого



4.2 Технические характеристики

Название	Аппарат для приготовления мороженого 1,4L
Артикул:	135002
Материал:	Корпус: пластмасса с оболочкой из нержавеющей стали; ёмкость для мороженого: алюминиевая
Класс электрической безопасности:	1
Хладагент:	R600a / 26 г
Диапазон замораживания:	до ок. -35°C
Цикл изготовления мороженого:	ок. 30 – 60 мин.
Объем емкости для мороженого:	ок. 1,4 литра
Присоединенная мощность:	0,15 кВт / 230 В 50 Гц
Размеры:	Ш 295 x Г 395 x В 315 мм
Вес:	10,6 кг
Аксессуары:	1 x мерный стакан (объем 200 мл); 1 x ложка-дозатор для мороженого

Технические изменения возможны!

5. Инсталляция и обслуживание

5.1 Инсталляция

Установка

- Перед началом эксплуатации следует распаковать прибор и полностью удалить упаковочный материал.



ВНИМАНИЕ!

Никогда не удалять с прибора номинальную табличку или предупреждающие обозначения.

- Установить прибор на ровном, стабильном, сухом и водоотталкивающем основании, отличающемся стойкостью к воздействию высоких температур.
- **Никогда** не устанавливать прибор на легковоспламеняющемся основании.

- **Никогда** не устанавливать прибор на краю стола во избежание его переворачивания или падения.
- **Никогда** не следует устанавливать прибор во влажных и мокрых зонах.
- Не устанавливать прибор вблизи рабочих мест с открытым огнем, электрических печек или других источников тепла.
- Прибор установить в месте, недоступном для детей.
- Проверить, предусмотрено ли минимальное расстояние 10 см между задней частью, боковыми частями прибора и стеной с целью обеспечения соответствующей циркуляции воздуха.
- Никогда не закрывать вентиляционные отверстия прибора.
- Перед подключением прибора к источнику электропитания следует дать хладагенту осесть в течение ок. 1 часа.
- Прибор следует установить так, чтобы в случае необходимости был обеспечен беспрепятственный доступ к вилке с целью немедленного отключения прибора.

Подключение



ОПАСНО! Опасность поражения электрическим током!

В случае неправильной установки прибор может стать причиной получения травм!

Перед установкой прибора следует сравнить параметры локальной электрической сети с техническими данными прибора (см. номинальный щиток). Прибор подключать только в случае полного соответствия параметров!

Прибор может быть подключен только к правильно установленным, одиночным розеткам с защитным контактом.

- Электрическая цепь вилки должна быть предохранена как минимум 16А. Прибор подключить непосредственно к настенному гнезду; нельзя пользоваться разветвителями или многоконтактными штепсельными гнездами.

5.2 Обслуживание

Подготовка прибора

- Перед первым применением все части прибора, которые будут входить в контакт с продовольственными продуктами (прозрачную крышку, крышку отверстия для наполнения, емкость для мороженого, мешалку, мерный стакан, ложку-дозатор) следует помыть с использованием теплой воды и мягкого моющего средства. Все части промыть в чистой воде и в завершение тщательно осушить.
- Двигатель и корпус прибора протереть мягкой влажной салфеткой.
- Помнить о том, чтобы предварительно отключать прибор от источника электропитания.
- Приготовить все компоненты, необходимые для приготовления мороженого. Наполнить съемную емкость для мороженого приготовленными компонентами.



ВНИМАНИЕ!

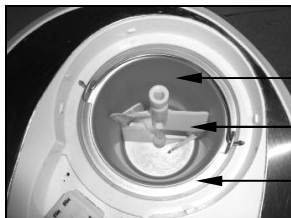
Никогда не наполнять емкость для мороженого свыше половины ее объема! В последней фазе приготовления мороженого его объем увеличивается и может заполнить целую емкость.



УКАЗАНИЕ!

Рекомендуется наполнять емкость охлажденными компонентами, никогда не использовать горячие продукты!

- Вставить емкость для мороженого в цилиндр охлаждения.
- Мешалку установить внутри емкости для мороженого.



Емкость для мороженого

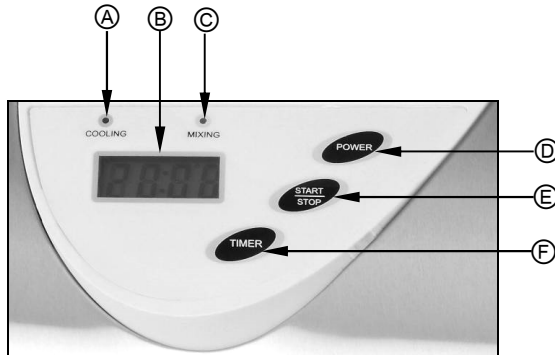
Мешалка

Цилиндр охлаждения

- Прозрачную крышку прикрепить к корпусу таким образом, чтобы она была зафиксирована в предусмотренных для этого местах (см. фото справа).
- Далее установить двигатель таким образом, чтобы ось двигателя с мешалкой, а вилка со штепсельным контактором в корпусе были соединены.
- Закрыть отверстие для наполнения с помощью предусмотренной крышки.



Панель обслуживания



- Ⓐ Контрольная лампочка охлаждения (красная)
- Ⓑ Цифровой дисплей
- Ⓒ Контрольная лампочка смешивания (зеленая)
- Ⓓ **POWER** (включатель)
- Ⓔ Кнопка **START/STOP**
- Ⓕ **TIMER** (кнопка установки времени)

Приготовление мороженого

- Подключить прибор к соответствующему одиночному гнезду электропитания.
- Включить прибор с помощью включателя **POWER** на панели обслуживания. На дисплее появится фабрично установленное время „60:00“ и обе контрольные лампочки загорятся.
- Путем повторного нажатия кнопки **TIMER** на панели обслуживания можно изменять параметр времени на 50, 40, 30, 20, 10 минут.
- После установки времени нажать кнопку **START/STOP**, чтобы начать процесс приготовления мороженого.
- На цифровом дисплее будет попеременно появляться оставшееся время и температура в емкости для мороженого.
- Во время приготовления мороженого через отверстие в крышке можно по вкусу добавлять например, фрукты, шоколадные хлопья, изюм, орехи, миндаль и т.д.
- По истечении установленного времени раздастся звуковой сигнал и процесс приготовления мороженого будет остановлен. Мороженое готово.

- Если в течение 10 минут не будут выполнены никакие другие установки, прибор автоматически переключится на режим охлаждения и компрессор будет охлаждать содержимое в течение следующих 10 минут. Мешалка не работает. Процесс охлаждения будет продолжаться с 10 минутными перерывами, а по истечении 60 минут прибор полностью выключится.
- Если мешалка остановится перед истечением установленного времени, прибор следует выключить вручную с помощью кнопки **START/STOP**. Процесс приготовления мороженого завершен.
- Отключить прибор от источника электропитания (вынуть вилку!) и снять с прибора двигатель и крышку. Соблюдать указания на крышке.
- В завершение из емкости для мороженого вынуть мешалку.

Изъятие и сервировка мороженого

- Изъять емкость для мороженого из цилиндра охлаждения и переложить мороженое в соответствующую емкость или бокалы для мороженого.



ВНИМАНИЕ!

Для изъятия мороженого пользоваться исключительно пластмассовой или деревянной ложкой во избежание повреждений емкости для мороженого!

- Перед сервировкой мороженое следует в течение нескольких минут месить с целью получения соответствующей консистенции.
- После изъятия мороженого и достижения в емкости комнатной температуры ее можно помыть с использованием теплой воды и мягкой салфетки.
- Замороженное мороженое можно хранить в течение определенного времени в соответствующих закрытых емкостях, но следует учесть, что при длительном хранении мороженое теряет свой вкус и качество. По истечении 1-2 недель структура мороженого разрушается и оно становится несвежим.
- Мороженое следует хранить при температуре минимум -12°C. На емкости следует указывать дату изготовления мороженого и вид.



ВНИМАНИЕ!

Мороженое является восприимчивым к развитию бактерий продуктом. Аппарат для приготовления мороженого и емкость для хранения мороженого должны содержаться в идеальной чистоте и сухом состоянии. Никогда не следует повторно замораживать размороженное или частично размороженное мороженое!

- Мороженое следует изъять из морозильной камеры на ок. 20 минут перед их сервировкой и вставить емкость с мороженым на 10 минут в холодильник. Мороженое можно также хранить в течение 10 -15 минут при комнатной температуре, чтобы получить соответствующую для потребления температуру и консистенцию.

Установки во время работы прибора

- Процесс приготовления мороженого можно приостановить, нажимая для этого в течение 3 секунд кнопку **START/STOP** или нажимая кнопку **POWER**. Для повторного включения прибора следует сначала установить время работы прибора, нажимая для этого несколько раз кнопку **TIMER**.
- С целью изменения времени действия **во время работы прибора** нажимаем кнопку **TIMER**, установка будет происходить с 5-минутными интервалами времени (до 60 минут), причем время может быть только увеличено, не сокращено. Установленное время появится на цифровом дисплее.

Продление времени работы

- Если по истечении установленного времени работы возникнет необходимость продления времени приготовления мороженого (например, консистенция мороженого несоответствующая), можно повторно установить время работы (10/20/30/40/50/60 минут) с помощью кнопки **TIMER**, после чего нажать кнопку **START/STOP**.
- Охлаждение будет возобновлено по истечении 3 минут.
- Процесс приготовления мороженого начнется сначала в соответствии с установленным временем работы.
- По истечении последнего установленного параметра времени работы прибор остановится и раздастся звуковой сигнал. Прибор переключится на режим охлаждения и в течение 10 минут будет поддерживать содержимое в холодном состоянии. Процесс охлаждения будет возобновляться с 10-минутными интервалами времени (до 60 минут). По истечении 60 минут прибор выключится автоматически.

Рекомендации касательно приготовления мороженого

- Рекомендуем охлаждать компоненты перед приготовлением мороженого.
- **Не** охлаждать компоненты в морозильной камере, так как замороженные компоненты могут заблокировать мешалку.
- Большинство рецептов содержит сливки, молоко, яйца и сахар. Для получения наилучших результатов во время приготовления мороженого рекомендуем предварительно взбить яйца с сахаром с помощью электрического миксера с целью увеличения объема мороженого.
- Вкус и консистенция мороженого зависят от выбранных компонентов: чем выше содержание жира, тем гуще мороженое. Твердая масса содержит минимум 36% жира, мягкая масса мороженого 10-18% жира.

- Всегда следует добавлять одинаковое количество жидкости, например: наилучшую массу мороженого можно получить, применяя большее количество молока, чем сливок, или только молока.
- Можно также использовать молоко с низким содержанием жира, но консистенция мороженого в этом случае будет другой.
- Вкус шербетов зависит от уровня зрелости и сладости фруктов и сока. Перед использованием их следует попробовать. Если фрукты или фруктовый сок слишком сладкие, следует добавить сахар, если слишком зрелые, следует добавить меньше сахара или не добавлять его совсем. Следует помнить о том, что охлаждение влияет на сладость продуктов.
- Чтобы во время приготовления мороженого добавить в мороженое сахар, его не следует всыпать непосредственно в емкость для мороженого (сахар не растворится). Вместо этого следует растворить сахар в небольшом количестве воды или молока с низким содержанием жира, и полученный сироп (охлажденный) влить в емкость.
- Используемые в соответствии с рецептом фрукты должны быть всегда помытыми и сухими, фрукты с кожицей следует очистить и удалить из них косточки. Перед добавлением в мороженое их следует отдельно обработать в миксере.
- При использовании яиц, обязательно убедиться, что они свежие.
- Во многих рецептах рекомендуется отваривание компонентов, поэтому их следует приготовить на день раньше, чтобы обеспечить им соответствующее охлаждение.

Некоторые рецепты

Клубничное мороженое

200 г сливок
100 г молока
150 г сахара
1 пакетик ванильного сахара
300 г клубники

Шоколадное мороженое

200 г сливок
100 г молока
150 г сахара
100 г шоколада
2 желтка

6. Очистка



ОСТОРОЖНО!

Перед началом очистки отсоединить прибор от источника электропитания (вынуть вилку!).

Никогда не очищать прибор струёй воды под давлением!

Следить за тем, чтобы в прибор не попадала вода.

- Прибор следует регулярно чистить.
- Перед первым применением все части прибора, которые будут входить в контакт с продовольственными продуктами (прозрачная крышка, защита отверстия для наполнения, емкость для мороженого, мешалка, мерный стакан, ложка-дозатор для мороженого) следует помыть с использованием теплой воды и мягкого моющего средства. Промыть их в чистой воде, чтобы полностью удалить остатки моющего средства. В завершение помытые части высушить или оставить для высыхания на воздухе.
- После осушения всех частей прибора их следует повторно установить в приборе.
- Двигатель и корпус прибора протереть мягкой влажной салфеткой.



ВНИМАНИЕ!

Никогда не чистить корпус и двигатель под проточной водой!

- Следует пользоваться исключительно мягкой салфеткой и **никогда** не использовать острых чистящих средств, которые могли бы поцарапать поверхность прибора.
- После очистки прибора воспользоваться мягкой, сухой салфеткой и отполировать поверхность.

Хранение прибора

- Если прибор не будет использоваться в течение более длительного периода, его следует очистить согласно описанию выше и хранить в сухом, чистом месте, защищенном от воздействия низких и высоких температур, а также солнечных лучей. Хранить вдали от детей. На приборе не следует устанавливать никаких тяжелых предметов.

7. Утилизация

Старые приборы

Отслуживший прибор нужно по истечении продолжительности службы сдать в утиль согласно национальным предписаниям утилизации. Рекомендуется вступить в контакт с одной из фирм, занимающейся утилизацией или связаться с отделом по утилизации Вашей коммуны.



ОСТОРОЖНО!

Для исключения нарушения и связанными с этим опасностями, приведите прибор перед утилизацией в непригодное состояние. Для этого прибор отключить от сети и удалить сетевой кабель от прибора.



ВНИМАНИЕ!



При утилизации прибора придерживайтесь к действующим в Вашей стране и в Вашей коммуне предписаниям.