



TAIZHOU PASMO FOOD TECHNOLOGY CO.,LTD

Телефон горячей линии: 400-7576999
www.pasmochina.com

Офис продаж в Китае: 18th floor, Zongshanghai Building,
Huangyan District, Taizhou City, Zhejiang Province, China

Производственная база в Китае: No69, Dejian Road, Jiangkou Food
Industries Zone, Huangyan District, Taizhou City, Zhejiang Province, China

S930

*Руководство пользователя
машины для производства
мороженого*

Содержание

Pasmo warm reminder	01
Представление базовой конфигурации серии Pasmo	02
Представление машины Pasmo	04
Представление панели управления	06
Представление потребляемых изнашиваемых деталей	07
Представление запасных частей	08
Промывка и установка машины Pasmo	09
Представление и установка воздушного насоса	11
Производство мороженого	12
Принцип работы предварительного охлаждения	15
Проблемы и решения	16
Нагрев и пастеризация	17
Коды ошибок и решения	18

PASMO WARM REMINDER

- 01 По прибытию машины от компании поставщика, ее необходимо уравновесить в течение 3 часов для того, чтобы убедиться в нормальной работе компрессоров.
- 02 Машины по производству мороженого – это высокомоощные электрические приборы, которым необходимо электричество с независимой линией электропередач с сечением провода больше, чем 4 квадратных миллиметра.
- 03 Пожалуйста, убедитесь, что машины заземлены при подключении к электропитанию. Или низкое напряжение, или высокое напряжение уменьшат срок службы компрессора или вызовут его возгорание.
- 04 Если вы приобрели и установили модели 220В, используйте розетку 16А (как на рис.1).
- 05 Если вы приобрели машины с мощностью 380 В, пожалуйста, свяжитесь с производителем, чтобы установить трехфазное электрическое соединение правильно, в случае, если запасные части машины сгорели (как на рис.2).



(Рис1)



(Рис2)

ВВЕДЕНИЕ БАЗОВОЙ КОНФИГУРАЦИИ ДЛЯ СЕРИИ PASMO

01

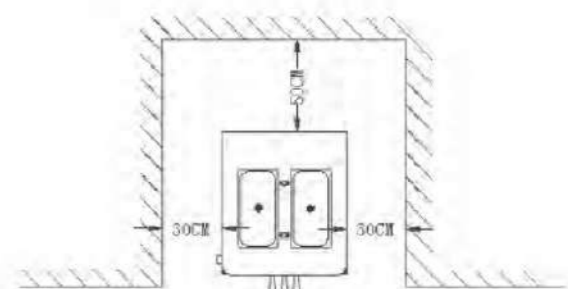
Если вы приобретаете машину Pasmо с воздушным охлаждением, вам потребуется пространство в 30см для подачи воздуха и пространство в 50 см для выпуска воздуха. Пожалуйста, внимательно прочтите информацию, приведенную ниже (например, S520F, Рис. 3)

02

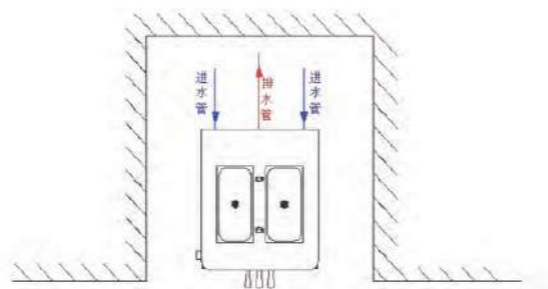
Если вы приобретаете машину Pasmо для производства мягкого мороженого с водяным охлаждением, пожалуйста, правильно устанавливайте трубку, следуя руководству производителя. Для излучения не нужно пространство, 2 трубки для подачи воды и 1 трубка для выпуска воды. Температура подачи воды <20 градусов, давление подачи воды >1 МПа, если это не соответствует требованию, это будет влиять на эффект заморозки (как на Рис.4).

03

Перед использованием машины вам необходимо прочесть руководство по эксплуатации и просмотреть обучающее видео или пройти обучение у технического специалиста. Если машины вышли из строя по причине изменения установленных параметров пользователем, это не будет подпадать под нашу гарантию.



(Рис3)



(Рис4)

ВВЕДЕНИЕ БАЗОВОЙ КОНФИГУРАЦИИ ДЛЯ СЕРИИ PASMO

01

Избегайте использования растворителей, спирта или моющих средств, которые могут повредить детали машины и привести к загрязнению запчастей.

02

При мытье руками не используйте порошок из абразивных веществ, абразивную губку или острые инструменты. Они могут затемнить поверхность, содрать или повредит защитную пленку.

03

Не используйте металлическую пластину или синтетические абразивные средства для протирки, потому что такие материалы могут вызвать окисление поверхности устройства или легко ее повредить.

04

Не чистите машину моющими средствами, содержащими соединения хлора и хлорина. Такие моющие средства нарушат состав стали, навсегда оставят на ней следы и повредят пластиковые детали.

05

Не используйте моющее средство для посудомоечной машины и сопутствующие продукты.

06

Температура воды не должна превышать 40 градусов Цельсия, сначала вымойте машину чистой водой, затем дезинфицирующим средством. После промывки насухо протрите детали чистой сухой тканью.

07

При очистке машин и деталей проверяйте повреждения изнашиваемых деталей (уплотнительных колец и пр.) и редукторного насоса. Если они повреждены, изношены, потресканы, их следует заменить непосредственно перед установкой.

ПРЕДСТАВЛЕНИЕ МАШИНЫ PASMO

Представление машины Pasmо S930:



ПРЕДСТАВЛЕНИЕ МАШИНЫ PASMO

(1) Панель управления S930



(2) Панель управления S930



ПРЕДСТАВЛЕНИЕ ПАНЕЛИ УПРАВЛЕНИЯ

- A** STOP (ОСТАНОВИТЬ)
Нажимайте STOP (СТОП) в течение 5 секунд, чтобы остановить работу.
- B** ЗАМОРОЗКА:
Начать производство мороженого.
- C** WASH (ПРОМЫВКА)
Взбиватель в барабане начинает работать при нажатии кнопки ПРОМЫВКИ.
- D** ПАСТЕРИЗАЦИЯ/НАГРЕВ
Короткое нажатие запускает функцию нагрева, которая прекращается, когда температура достигает 20 градусов Цельсия.
Длительное нажатие запустит функцию пастеризации
- E** STANDBY (ОЖИДАНИЕ)
Режим ожидания может поддерживать смесь свежей.
Режим может поддерживать температуру 1–5 градусов Цельсия.
- F** = MIX LOW (НИЗКИЙ УРОВЕНЬ СМЕСИ)
В контейнере есть два датчика высоты: датчик средней высоты и датчик низкой высоты. Если светодиод MIX LOW мерцает, это означает, что смесь в бункере ниже среднего датчика. Если индикатор MIX LOW горит и экран мигает, это означает, что смесь в контейнере ниже, чем нижний датчик. Экран предлагает добавить смеси или говорит о том, что смеси мало.

ПРЕДСТАВЛЕНИЕ ИЗНАШИВАЕМЫХ ДЕТАЛЕЙ И РАСХОДНЫХ ЧАСТЕЙ

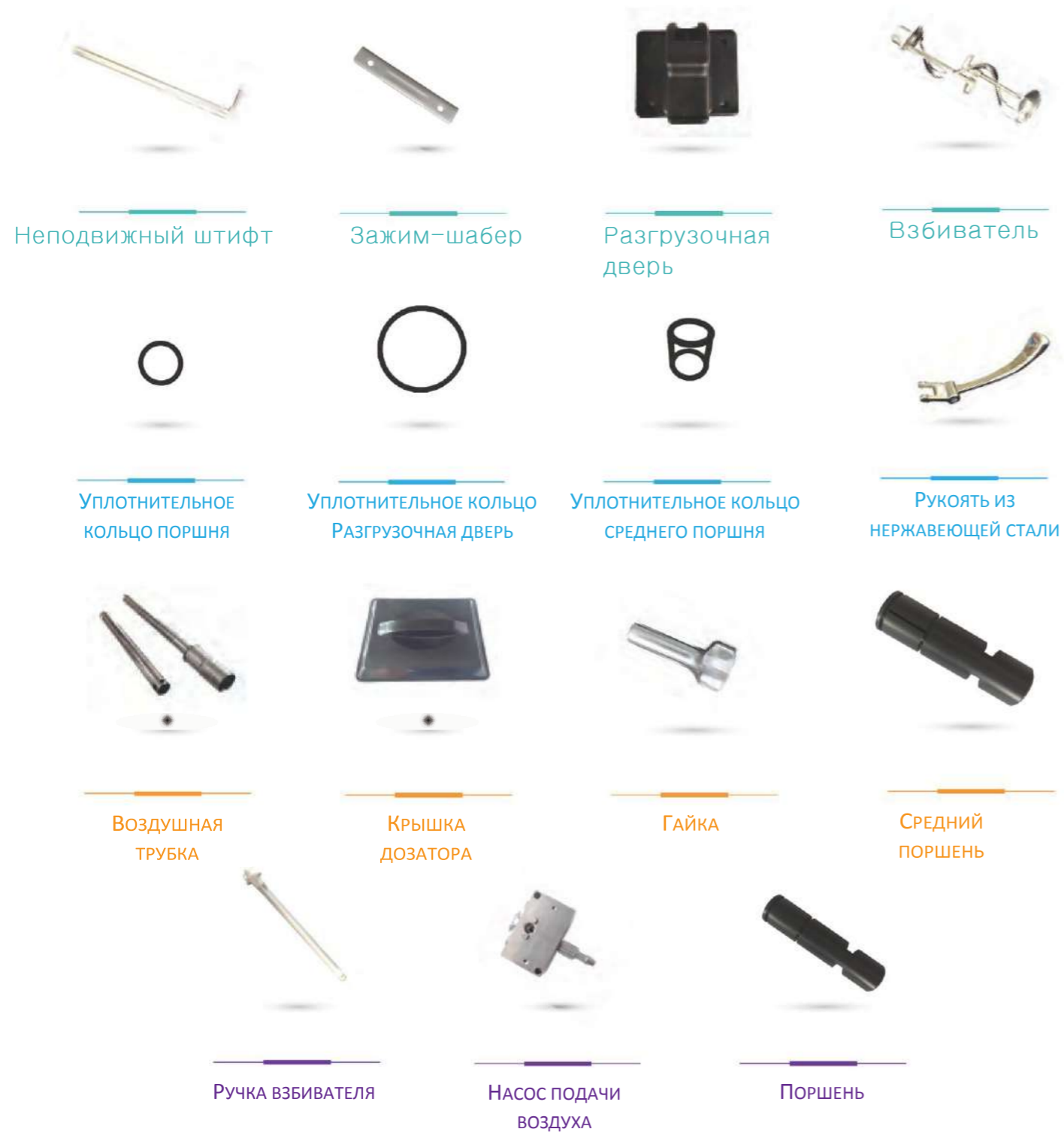


ПРИМЕЧАНИЕ:



- 1.Пожалуйста, не мойте машину водой более 40 градусов Цельсия.
- 2.Пожалуйста, меняйте уплотнительные кольца каждые 3 месяца, иначе машина не сможет нормально дозировать мороженое.
- 3.Пожалуйста, меняйте скребок каждые 6 месяцев, иначе испортится вкус мороженого, а также снизится эффективность использования машины.
- 4.Пожалуйста, смазывайте уплотнительные кольца каждый раз, когда собираете машины. Чистите машину дезинфицирующим средством по крайней мере, каждые три дня.

ПРЕДСТАВЛЕНИЕ ЗАПЧАСТЕЙ МАШИНЫ PASMO



ПРОМЫВКА И УСТАНОВКА МАШИНЫ PASMO



01 Раскройте один мешок дезинфицирующего средства, добавьте 9.5л воды, затем смешайте



02 Используйте 5л дезинфицирующей 02 воды для промывки запасных частей



03 Установите зажим-скребок со стороны с буквам наружу



04 Установите взбиватель, отрегулируйте вал взбивателя



05 Смазывание уплотнительных колец. PS: H-образный поршень должен быть установлен в середину разгрузочной дверцы



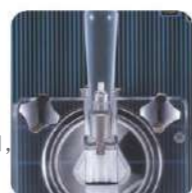
06 Смажьте разгрузочную дверцу

ПРОМЫВКА И УСТАНОВКА МАШИНЫ PASMO

- 07 Установите разгрузочную дверь



- 08 Установите гайку, убедитесь, что гайка плотно распложена по диагонали, и разгрузочная дверца плотно закрыта



- 09 Установите ручку, зафиксированную штырем, установите лопасть мешалки



- 10 Вылейте остальные 4.5 л дезинфицирующего средства в дозатор после всех частей совершенно



- 11 Нажмите кнопку промывки, дайте поработать минуту



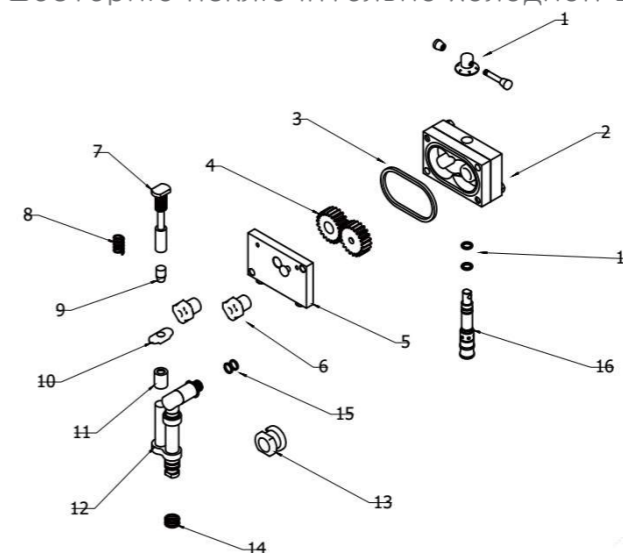
- 12 Остановите промывку "WASH", нажмите ручку для слива дезинфицирующего средства.



- 13 Напоминание: Прежде чем готовить мороженое, убедитесь, что остатки воды слиты из барабана.

ПРЕДСТАВЛЕНИЕ И УСТАНОВКА НАСОСА ПОДАЧИ ВОЗДУХА

- 01 Регулятор загрузки, более малое отверстие с большей подачей воздуха и меньшей подачей смеси в контейнер может обеспечивать большую взбитость.
- 02 Уплотнительные кольца регулятора загрузки
- 03 Установочный винт тела насоса, исправляет тело насоса.
- 04 Основной корпус для насоса подачи воздуха необходимо установить с уплотнением. Смажьте уплотнение, внутри насоса, где шестерня устанавливается для того, чтобы убедиться в хорошей работе.
- 05 Соединительные детали, соединяют тело насоса и входную трубку.
- 06 Уплотнительные кольца входной трубки насоса, насос не работал бы, если они были бы установлены неправильно.
- 07 Входная трубка насоса
- 08 Ведущая передача, смазывайте 2 стороны шестерни
- 09 Уплотнительное кольцо насоса, смажьте его для того, чтобы убедиться, что насос хорошо загерметизирован
- 10 Крышка насоса, смазывайте внутреннюю сторону
- 11 Прибор сброса давления, вытесняет избыточное давление во избежание утечки.
- 12 Гайки насоса, исправляют насос подачи воздуха. (Примечание: если гайки отпущены, то насос не всосет смешивание мороженого).
- 13 Винт насоса.
- 14 Приводной механизм, смажьте его также. Примечание: Пожалуйста, промывайте шестерню исключительно холодной водой.



ПРОИЗВОДСТВО МОРОЖЕНОГО

ЧАСТЬ 1

А

Машина с насосом:

Хороший материал протеканности:

- 01 Поместите смесь для мороженого в дозатор и цилиндр, пока нет пузырьков из загрузочного отверстия.
- 02 Введите загрузочную трубку и поверните к замкнутому положению, не соединяйте с насосом.
- 03 Нажмите WASH для проверки всасывает ли насос смешивание мороженого и подающую трубку.
- 04 После подтверждения нормальной работы насоса, отрегулируйте регулятор загрузки к номеру 3, соедините подающую трубку с насосом, затем нажмите AUTO для того, чтобы сделать мороженое.
- 05 Когда мороженое сделано, вы можете изменить взбитость мороженого путем регулировки регулятора загрузки.

Примечание: Рычаг 1 означает наименьшее отверстие для смешивания мороженого и наибольшую взбитость. Рычаг 4 означает самое большое отверстие для смешивания мороженого и самую низкую взбитость.

Плохой материал протеканности:

- 01 Поместите смесь для мороженого в дозатор и цилиндр, пока нет пузырьков из загрузочного отверстия.
- 02 Нажмите WASH за 5 минут, чтобы убедиться, что смешивание мороженого достаточно наполнило цилиндр.
- 03 Введите загрузочную трубку и поверните к замкнутому положению, не соединяйте с насосом.
- 04 Нажмите WASH для проверки всасывает ли воздушный насос смесь мороженого и струю.
- 05 После подтверждения нормальной работы насоса, переместите регулятор загрузки в положение 4, соедините подающую трубку с насосом, затем нажмите WASH в течение 30 секунд для того, чтобы насосом всосать смесь мороженого внутри барабана. После чего остановите промывку, время промывки зависит от густоты смеси для мороженого, чем гуще смесь для мороженого, тем больше продолжительность промывки, в конце нажмите кнопку AUTO для начала приготовления мороженого.
- 06 Когда мороженое сделано, вы можете изменить взбитость мороженого путем регулировки регулятора загрузки.

ПРОИЗВОДСТВО МОРОЖЕНОГО

ЧАСТЬ 2

В

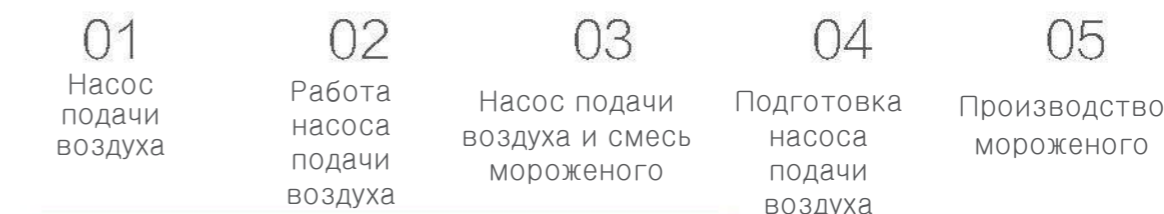
Информация для машины с воздушным насосом:

- 01 Вы можете отрегулировать рабочее время для воздушного насоса, всасывающего смесь мороженого, нажав OFF на 5 секунд, после того как экран покажет P1, тогда недолго нажимайте на OFF для того, чтобы переключиться к Ud, время по умолчанию 15 секунд, вы можете отрегулировать кнопкой UP или DOWN. Чем гуще смесь мороженого, тем больше времени для работы насоса, мы рекомендуем установить 20 секунд для более густой смеси мороженого.

Знания для использования:

- 01 Для первой партии, густота не может установиться слишком высоко, когда клиент в первый раз использует машину, ему нужно установить густоту более низко, когда машина достигнет густоты, машина остановит работу, затем вы сможете сделать мороженое для проверки соответствия на густоту, если слишком мягко, вы можете отрегулировать густоту немного более высоко, но не можете установить слишком высоко для того, чтобы не вызвать заморозку цилиндра.
- 02 Вы должны использовать регулируемый рычаг воздушного насоса в соответствии с текстурой ингредиентов. Если ингредиенты слишком густые, а мороженое имеет большой объем, вам нужно переместить регулятор загрузки на номер 4.

Эксплуатация для насоса подачи воздуха:



Изделия	S110F (220V)	S230F (220V)	S520F (220V)	S520F (380V)	S930F (220V)	S970F (220V)	S970F (380V)
Тепло-отводящий метод	1.8	1.8	2.5	1.5	2.5	2.5	1.5

ПРИНЦИП РАБОТЫ ПРЕДВАРИТЕЛЬНОГО ОХЛАЖДЕНИЯ

Совет: предварительное охлаждение и для контейнера, и для барабана

01

После завершения работы нажмите «стоп», выньте и почистите воздушный насос, выньте и почистите мешалку и подающую трубку и установите назад, после чего нажмите кнопку режима ожидания.

Примечание: Пожалуйста понижайте давление для насоса перед подающей трубкой. Давление в барабане повышается после длительной работы насоса. Открутите гайки воздушного насоса и разделите две части воздушного насоса для декомпрессии. Вы также можете потянуть за ручку для декомпрессии.

03

После промывки установите воздушный насос и подающую трубку, нажмите START, процесс производства мороженого

04

Мы рекомендуем регулярно чистить машину, если мороженое мягкое – примерно каждые 2–3 дня, в случае замороженного йогурта лучше промывать машину каждый день.

02

Перед работой на следующий день нажмите STOP, а затем WASH, слейте ингредиенты из барабана в чистую емкость, после таяния мороженого добавьте его в контейнер, нажмите WASH примерно на 5 минут, загрузите ингредиенты в барабан



ПРОБЛЕМЫ И РЕШЕНИЯ

ПЛОХОЕ ОХЛАЖДЕНИЕ:

- Утечка охлаждающей жидкости
- Изношенные зажимы – скребки Конденсатор грязный по причине длительного времени без очистки
- Температура обстоятельства слишком высока.
- Пространство для расхождения ограничено.

МОРОЖЕНОЕ СЛИШКОМ ТВЕРДОЕ:

- Установка высокой густоты
- Неправильная пропорция ингредиентов
- Ингредиенты в барабане недостаточно

МАШИНА ПОСТОЯННО РАЗГРУЖАЕТСЯ ИЛИ НЕ МОЖЕТ РАЗГРУЗИТЬСЯ:

- Установите высокую густоту, неправильная пропорция ингредиентов или скорость дозирования быстрее, чем скорость подачи, приводит к замерзанию барабана
- Проверьте, чтобы система привода взбивателя машины работала корректно.

СТАТИЧЕСКОЕ ЭЛЕКТРИЧЕСТВО МАШИНЫ:

- Кабель заземления был подсоединен некорректно или не был подсоединен вовсе
- Короткое замыкание внутри машины

МАШИНА НЕ РАБОТАЕТ ПРИ ПОДСОЕДИНЕНИИ К СЕТИ:

- Воздушный переключатель в машине не включен
- Электрическая доска или экран были сломаны
- Неправильное подключение к электрической доске и экрану
- Мощность аномальна, диаметр линии слишком мал, меньше, чем 4 квадратных миллиметра.

ПРЕДСТАВЛЕНИЕ ФУНКЦИИ НАГРЕВА И ПАСТЕРИЗАЦИИ

(1) Короткое нажатие “” – это процесс нагрева в барабане.

После нагрева взбиватель работает, показатель ТЕС поднимется до 20 градусов Цельсия, а затем нагрев прекратится, при нагреве не выгружайте мороженое.

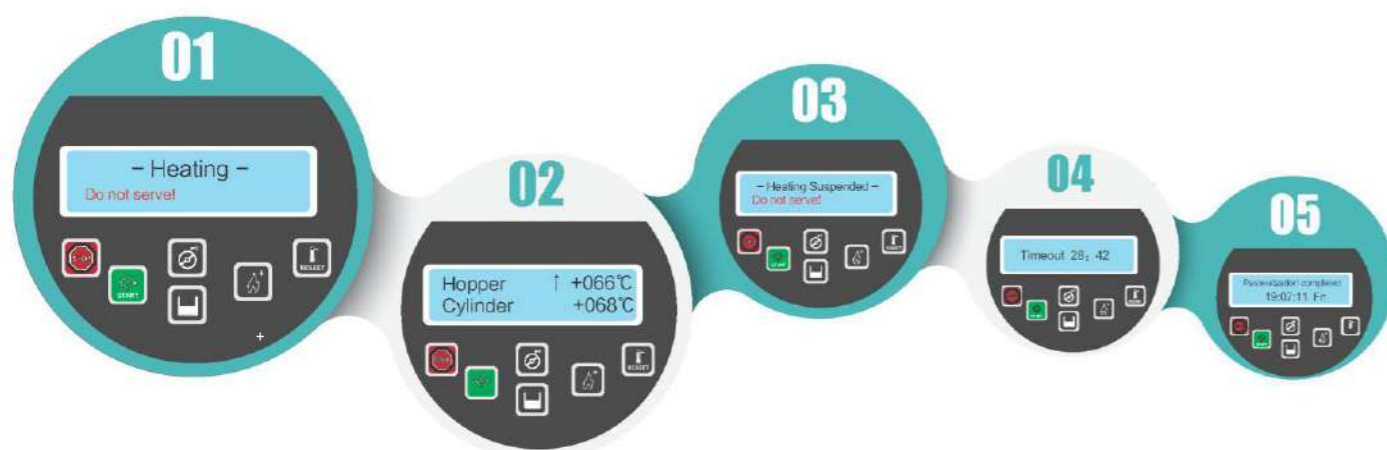


(Рис1)

(2) Длительное нажатие “” переключит в режим пастеризации

Примечание: смесь мороженого в контейнере должна закрывать датчик, на экране не отображается сообщение «добавить больше смеси», при работе накрывайте контейнер.

Пастеризация
Пастеризация: в режиме пастеризации барабан и контейнер будут нагреваться, пока температура не достигнет 65 градусов Цельсия, после чего будет поддерживаться тепло (с указанием остановки нагрева, не подавать), это будет продолжаться 30 минут, мешалка в контейнере будет работать все время. Время работы взбивателя в барабане будет составлять около 15 секунд, после чего взбиватель остановится на 2 минуты. После окончания температура будет падать, режим ожидания будет активный, пока температура не упадет до 3 градусов в контейнере и барабане, процесс пастеризации завершится, экран покажет конец пастеризации, время и дату.



СОЧЕТАНИЕ ПРОДУКТОВ



Легкое мороженое Pismo

Симуляционные края. Большое легкое мороженое. Итальянский дизайн, патент на внешний вид.

Высота: 1550мм

Диаметр: 529,8мм

Материал: АБС-пластик

Напряжение: 220-240 В



Креативное среднее легкое мороженое

Симуляционные края, патент на внешний вид.

Высота: 450мм

Диаметр: 200мм

Материал: АБС-пластик

Напряжение: 220-240 В



Ложечки, изменяющие цвет

Отдельная упаковка, температура обесцвечивания

Размер: 3*13см/3000шт./коробка

(нестандартный)

Материал: PS

Термостойкость: -20°C~110°C



Модель для мороженого Pismo

Симуляционные края, патент на внешний вид.

Высота: 285мм

Длина: 189мм

Ширина: 95мм

Материал: АБС-пластик